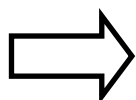


Szanowni Państwo!

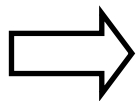
Gratulujemy dokonanego wyboru!

Producent gwarantuje na warunkach opisanych poniżej, że zakupiony Produkt został skonstruowany i wyprodukowany bez żadnych wad oraz, że przy prawidłowym użytkowaniu zgodnym z załączonymi instrukcjami będzie funkcjonował niezawodnie!

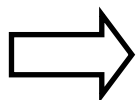
Przed montażem brodzika/wanny wziąć pod uwagę następujące punkty:



Folia znajdująca się na Produkcie jest folią ochronną, zabezpieczającą powierzchnię akrylową podczas produkcji i dystrybucji wanny/ brodzika.



Folia ta chroni przed wszelkimi skutkami uszkodzenia mechanicznego (uderzenia, zarysowania) i musi być usunięta przed montażem. *



Wanna/ brodzik musi zostać napełniony wodą i opróżniony przed wmurowaniem/ montażem. Tylko w ten sposób można stwierdzić prawidłowy spływ wody.

* Tylko przy usunięciu folii przed montażem mogą być rozpatrywane uzasadnione reklamacje dotyczące uszkodzeń brodzika/ wanny.

1. Zakres zastosowania

Poniższe warunki gwarancji dotyczą wszystkich brodzików akrylowych bez względu na kształt i rozmiar. Warunki Gwarancji obowiązują dla wyrobów zakupionych i zamontowanych na obszarze Rzeczypospolitej Polskiej. Gwarancja Producenta nie narusza uprawnień, jakie przysługują kupującemu wobec sprzedawcy Produktów wynikających z przepisów prawa, nie wytacza, nie ogranicza i nie zawiesza uprawnień kupującego wynikających z niezgodności towaru z umową. Niniejsza gwarancja stanowi ze strony Producenta dodatkowe świadczenie dla wszystkich Klientów, którzy nabyli Produkty. Zakres gwarancji podano w opisie poniżej.

2. Okresy gwarancyjne

Gwarancja obejmuje obszar Rzeczypospolitej Polskiej. Reklamację na produkt zakupiony poza granicami RP należy zgłaszać w miejscu zakupu. Okres gwarancyjny liczony od daty zakupu dla wszystkich wyrobów wynosi 24 miesiące. Ponadto na poszczególne wyroby Producent udziela dodatkowej ochrony gwarancyjnej:

2.1 Brodziki i wanny akrylowe w technologii „standard” (żywicowane)

- 5 lat wyłącznie na wady produktu na skutek błędów konstrukcyjnych lub produkcyjnych ze strony wytwórcy,

3. Ograniczenia gwarancji:

Aby zachować prawo gwarancyjne oraz estetyczny wygląd wyrobu - jego montaż: powinien się odbywać zgodnie z instrukcją montażu, zaś późniejsze użytkowanie przy starannym przestrzeganiu zasad eksploatacji, konserwacji i pielęgnacji (pkt. 4; 4.1).

W każdym przypadku gwarancji nie podlegają:

- Wady wynikłe na skutek montażu niezgodnego z instrukcją montażu oraz nie przestrzegania zasad eksploatacji, konserwacji i pielęgnacji produktu.
- Zniszczenia bądź uszkodzenia produktu podczas transportu.
- Uszkodzenia produktu wynikłe w skutek przeróbek i zmian konstrukcyjnych dokonywanych przez użytkownika lub osoby trzecie.
- Użytkowanie produktów w warunkach i w celu, w jakich tego rodzaju towar zwykle nie jest używany.
- Uszkodzenia wynikłe na skutek osadzania się kamienia z wody, niewłaściwej pielęgnacji produktów (np. wykorzystania ziarnistych lub żrących środków czyszczących).
- Uszkodzenia wynikające z zanieczyszczenia wody lub przewodów sieci wodociągowej.
- Uszkodzenia wynikłe na skutek użycia środków żrących (np. do udrażniania rur i syfonów).
- Wady wynikłe wskutek zastosowania nieoryginalnych części.
- Wszelkie uszkodzenia mechaniczne np. uderzenia, obicia, zarysowania.
- Części ulegające zużyciu podczas normalnego użytkowania produktu (np. maskownica odpływu, kratki ściekowe, itp.).
- Wyroby zakupione z wystawy ekspozycyjnej.
- Zgłoszenia reklamacyjne nie zawierające wypełnionej Karty gwarancyjnej (data zakupu, nazwa towaru, pieczęć sprzedawcy (punktu sprzedaży, w którym Klient dokonał zakupu, podpis instalatora), oraz bez załączonego dowodu zakupu (faktura, rachunek, paragon).
- Gwarancja nie obowiązuje w przypadku zmiany danych w karcie gwarancyjnej.

4. Zalecenia dotyczące właściwego montażu, eksploatacji, konserwacji i pielęgnacji Produktu.

Szczegółowe zasady montażu zawierają instrukcje dołączane do wyrobu. Zalecenia dotyczące konserwacji i pielęgnacji wyrobów przedstawiono poniżej. Nieprzestrzeganie instrukcji montażu oraz zaleceń dot. właściwej konserwacji/pielęgnacji i eksploatacji spowoduje nie uznanie roszczeń gwarancyjnych w tym zakresie.

4.1 Brodziki i wanny akrylowe:

- podczas montażu i prac wykończeniowych należy zabezpieczyć całą powierzchnię akrylową przed ewentualnym zabrudzeniem lub uszkodzeniem,
- jeśli podczas prac montażowych urywany jest palnik nie wolno kierować jego płomienia w pobliże Produktów/ akrylu oraz podstawy Styropianowej/ poliuretanowej,
- należy unikać kontaktu akrylu z wszelkiego rodzaju lakierami, zmywaczami do paznokci, rozpuszczalnikami, zapalonymi papierosami itp.
- nie należy umieszczać silnych źródeł ciepła lub światła blisko akrylu,
- do mycia nie używać żadnych środków ani myjek o własnościach ściernych. Należy unikać szorowania. Zalecamy użycie miękkiej ściereczki lub gąbki.
- powierzchnie akrylowe należy czyścić przy użyciu preparatów przeznaczonych do akrylu i tworzyw sztucznych.

W razie utrudnionej dostępności tych środków zalecamy użycie wody z mydłem lub zwykłego płynu do mycia naczyń. Osady wapnia zetrzeć roztworem wody z octem winnym. Dopuszcza się użycie łagodnych środków chemicznych, nie zawierających silnych kwasów jak np. kwas solny lub octowy), zasad, rozpuszczalników i związków chloru (środków zawierających roztwór do bielienia chlorem). Nie stosować żeli i mleczek!

- aby zapobiec osadzaniu się kamienia, napełnianie brodzika lub wanny rozpoczynać od zimnej lub letniej wody.
- po zakończeniu natrysku należy spłukać powierzchnię brodzika/wanny, a następnie wytrzeć je wilgotną ściereczką. Wyroby sanitarne należy w przypadku ich codziennej eksploatacji przynajmniej raz w tygodniu poddać okazyjnemu, gruntownemu czyszczeniu, przy zachowaniu zaleceń pielęgnacji opisanych powyżej.

5. Złożenie reklamacji

- podstawę do złożenia reklamacji na wyroby wadliwe stanowi dla Klienta podpisana i wypełniona karta gwarancyjna wraz z dowodem zakupu (paragon, rachunek, faktura),
- roszczenia gwarancyjne należy zgłaszać w miejscu zakupu (a nie bezpośrednio u Producenta),
- Producent ma obowiązek ustosunkowania się do zdania Klienta i poinformowania go o tym fakcie w terminie 14 dni od daty zgłoszenia reklamacji do producenta.
- Producent może się uchylić od dotrzymania terminowej usługi gwarancyjnej, jeśli zaistnieją zakłócenia w działalności Firmy spowodowane nieprzewidywalnymi okolicznościami, a w szczególności niepokojami społecznymi, klęskami żywiołowymi, ograniczeniami importowymi lub brakiem możliwości skontaktowania się z Klientem, inne- siła wyższa.
Producent nie odpowiada za szkody i straty powstałe w wyniku niemożności skorzystania z Produktu będącego w naprawie.

6. Rozpatrzenie prawidłowo zgłoszonej reklamacji

- W przypadku uzasadnionego zgłoszenia reklamacyjnego Producent zobowiązuje się do wymiany towaru na wolny od wad. Usunięcie wszelkiego rodzaju zabudów lub barier uniemożliwiających wykonanie czynności naprawczych przez Przedstawiciela Firmy (lub Pracownika Autoryzowanego Serwisu) jak również demontaż wadliwego wyrobu jest obowiązkiem użytkownika i na użytkownika ciąży ewentualne koszty z tym związane.
Producent w żadnym przypadku nie ponosi kosztów związanych z uszkodzeniami elementów utrudniającymi dostęp do wyrobu (np. glazury), jak również kosztów ponownego montażu wymienionego/ naprawionego wyrobu.
 - Klientowi przysługuje prawo wymiany Produktu na nowy, wolny od wad lub zwrot gotówki w przypadku:
 - a) stwierdzenia wady fabrycznej Produktu niemożliwej do usunięcia,
 - b) nie usunięcia usterki, pomimo dokonania trzech napraw w okresie gwarancji.
 - Wybór drogi rozpatrzenia reklamacji w tym wypadku (wymiana lub zwrot gotówki) należy do Producenta.
- W przypadku gdy Producent nie dysponuje produktem identycznym z zakupionym przez Klienta podlegającym zasadnej reklamacji, Klientowi przysługuje prawo zwrotu gotówki lub wymiany wadliwego Produktu na Produkt podobny z aktualnej oferty Producenta, zbliżony stylistycznie i odpowiadający pod względem funkcjonalności i ceny reklamowanemu wyrobowi. Zwrot gotówki jest możliwy jedynie za pośrednictwem punktu, w którym dokonano zakupu Produktu.
Okras gwarancyjny zostanie wydłużony o czas upływający między dniem zgłoszenia, a dniem wykonania naprawy Produktu.

W przypadku wymiany towaru na nowy, okres gwarancyjny rozpoczyna się od dnia wydania nowego Produktu.

Naprawa gwarancyjna nie obejmuje czynności eksploatacyjnych przewidzianych w trakcie eksploatacji takich jak: bieżąca konserwacja (np. czyszczenie powierzchni, czyszczenie syfonu, bieżące serwisowanie uszczelnień pomiędzy Produktem a powierzchnią łazienki, smarowanie łożysk), do wykonania, których zobowiązany jest Klient we własnym zakresie i na własny koszt

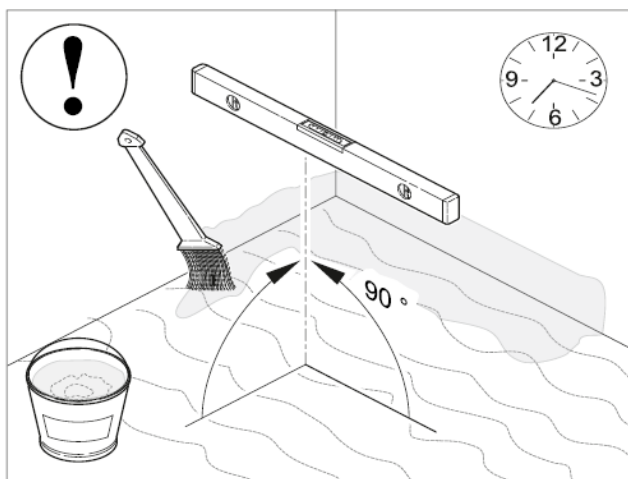
7. Nieuzasadnione zgłoszenie reklamacji

- W przypadku nieuzasadnionego zgłoszenia i przyjazdu Przedstawiciela Producenta zastrzega on sobie prawo dochodzenia zwrotu poniesionych kosztów.

Gwarantem/Producentem jest Firma Sched-Pol Sp.j. z siedzibą przy ul. Przemysłowej 2, 64-400 w Międzychodzie

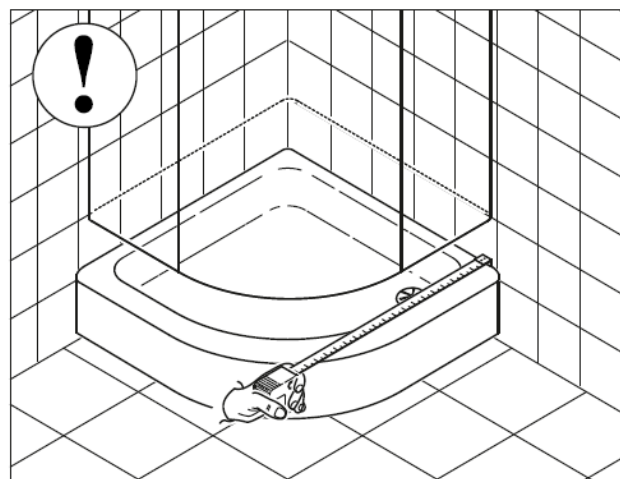
Aktualizacja: 12.12.2025

USUŃ FOLIĘ
PRZED
MONTAŻEM
PRODUKTU !



UWAGA! Powierzchnia montażowa powinna być czysta, równa, stabilna bez widocznych spękań.

Całą łazienkę, a w szczególności miejsce montażu brodzika i kabiny oraz wybranie pod układ odpływowy należy odpowiednio uszczelnić np. przy użyciu folii uszczelniającej w płynie. Zapobiegnie to zalaniu niższej kondygnacji w przypadku złego montażu płytek lub awarii syfonu.



UWAGA! Montaż brodzika pod płytki (wsunięcie w ścianę) zmniejsza jego wymiar, dlatego przed wyborem sposobu montażu zalecane jest przymierzenie kabiny do brodzika. Jeśli w tej opcji brodzik okaże się zbyt mały należy zrezygnować z jego montażu pod płytki.



PL Wylewka samopoziomująca



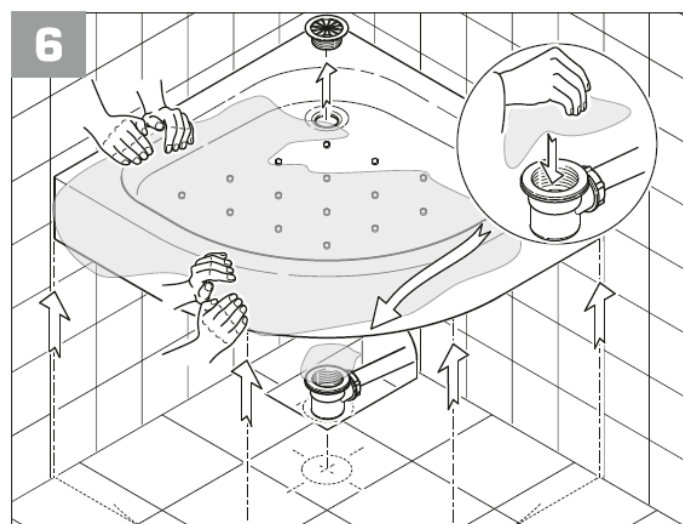
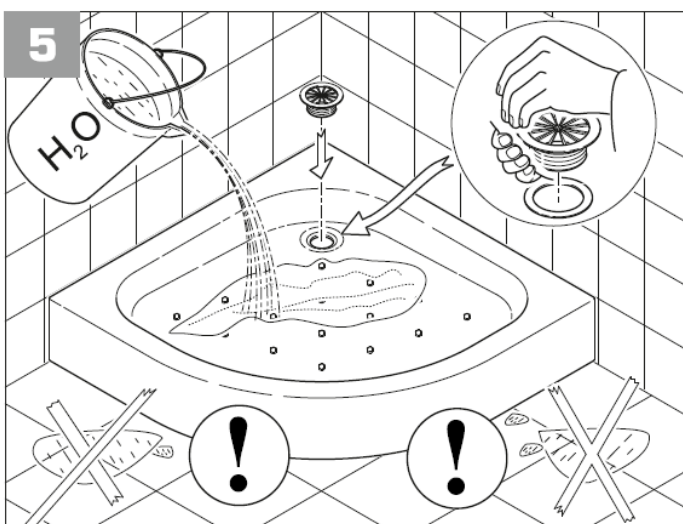
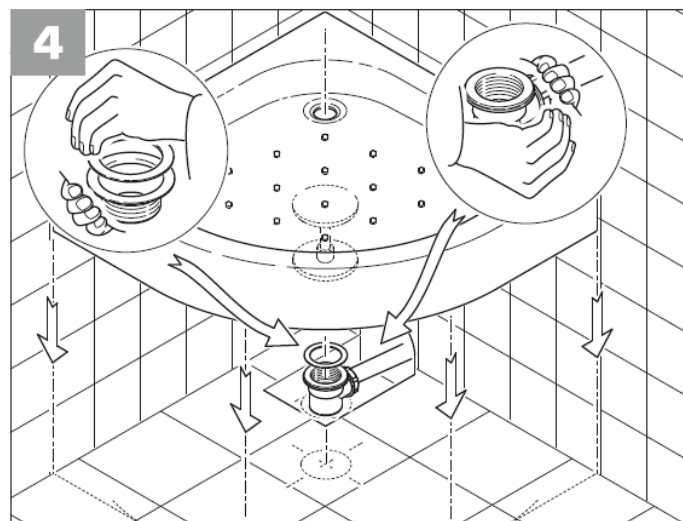
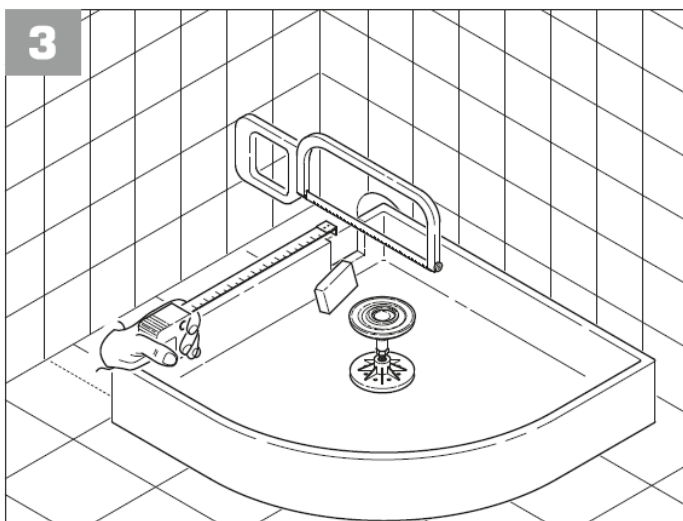
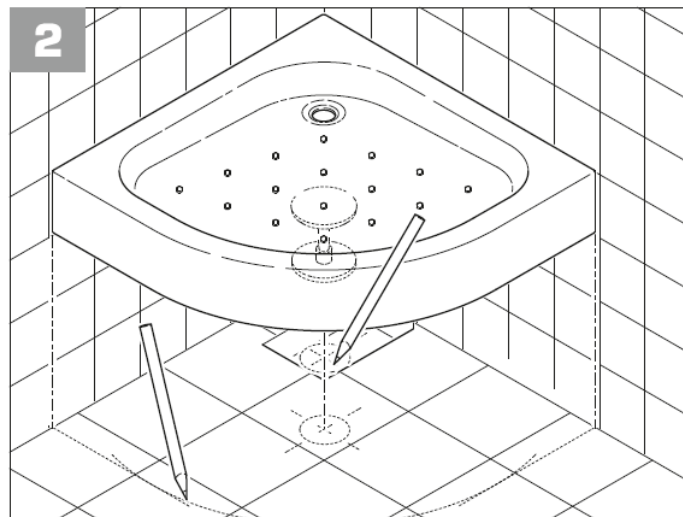
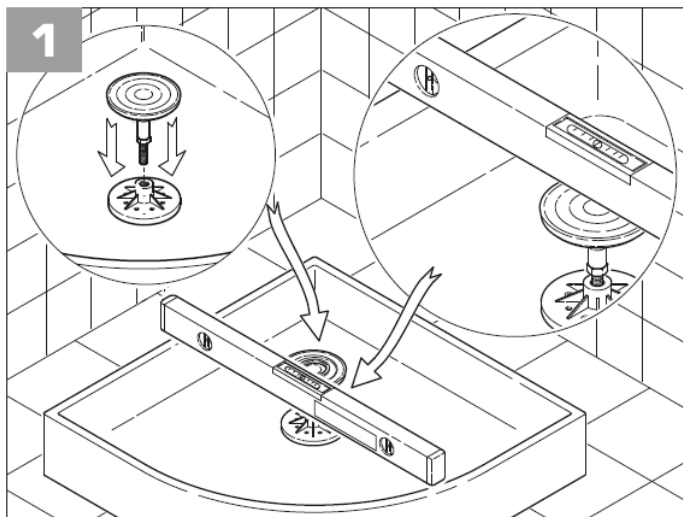
PL Zaprawa klejowa

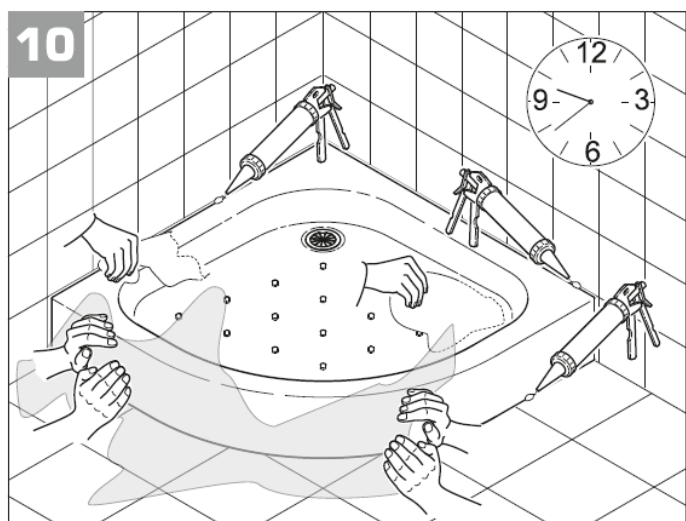
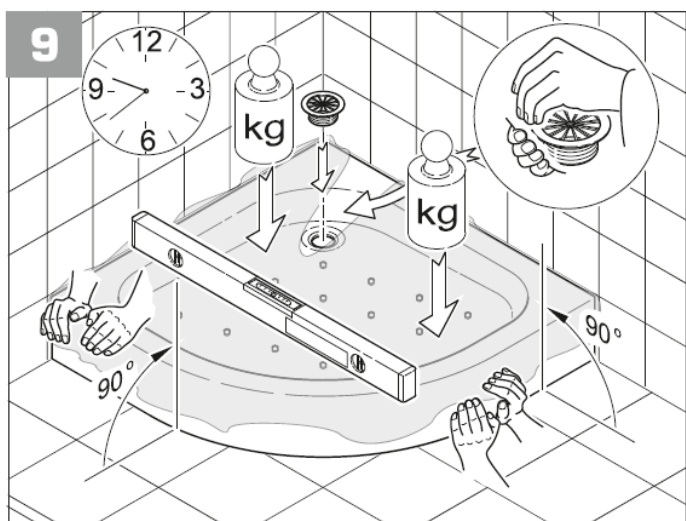
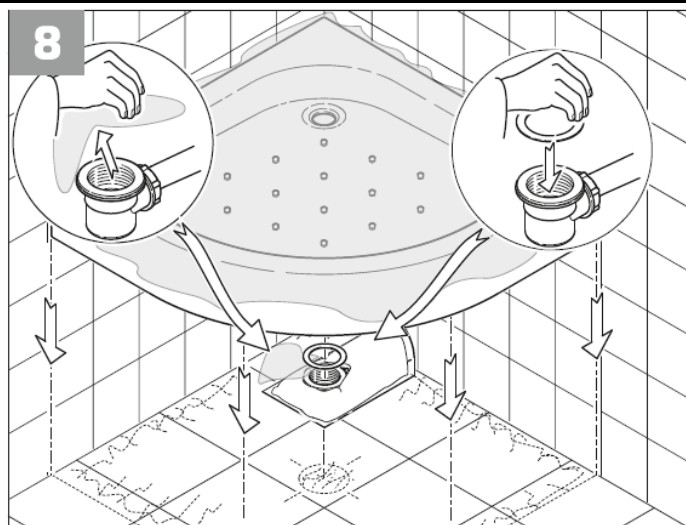
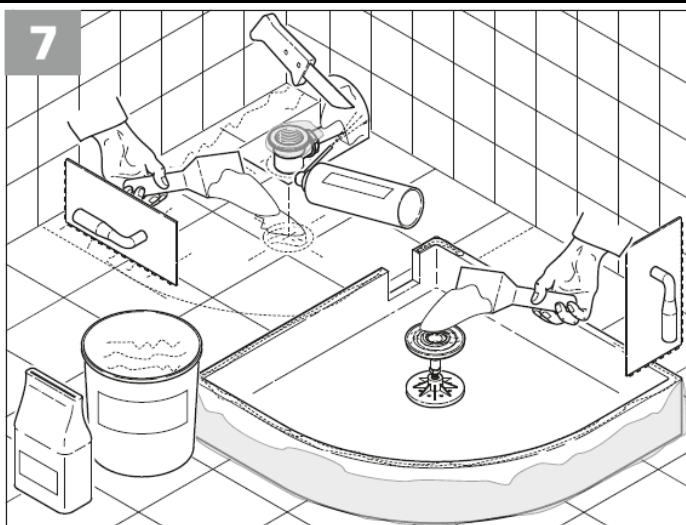


PL Silikon sanitarny



PL Folia ochronna





Życzymy pomyślnego montażu oraz satysfakcji z użytkowania

Karta Gwarancyjna + Instrukcja

Brodziki akrylowe wzmocnione laminatem żywicznym na stopie/stopach

Data sprzedaży i pieczęć i podpis sprzedawcy

Indeks produktu:

* Poniższe pola wypełnia serwisant

Dokładny opis reklamacji, wykaz wymienionych części	Data naprawy i podpis serwisanta